

# Open monumentendag 2013



**De schatten van de Sint- Gaugericuskerk...**



**en een parel van architect Van Huffel**

## **Cultuurraad Roosdaal en Erfgoed Rausa i.s.m. Gemeentebestuur Roosdaal**

Open Monumentendag, extranummer van het tijdschrift Rausa.  
Verschijnt 10 maal per jaar. Eerste jaargang nr.7 Roosdaal, september 2013

# Roosdaal

8 september 2013

## Thema

# 25 jaar Open Monumentendag

Op initiatief van de Vlaamse regering werd in 1989 gestart met een Open Monumentendag. De bedoeling was en is gekend maar ook vaak verdoken materieel erfgoedartefacten voor het publiek open te stellen. Het is de bedoeling door te werken rond een centraal thema de creativiteit aan te zwengelen en op deze wijze verrassende ontdekkingen te doen. Vanaf de eerste editie, 25 jaar geleden, heeft Roosdaal meegewerkt. In totaal hebben wij reeds 20 maal deelgenomen, wat een zeer behoorlijk gemiddelde is. Naast het openstellen van bekende werden poëzie- en natuurwandelingen georganiseerd, maar ook reizen stonden op het programma.

Sinds 2012 is er daneen hechte samenwerking met Erfgoed Rausa ontstaan, een volgende logische stap omdat de zorg voor het materiaal erfgoed een kerntaak is van deze vereniging. Overigens zal Erfgoed Rausa zich permanent ten dienste stellen van geïnteresseerden. Op geregelde tijdstippen kan men een bezoek brengen aan de Erfgoedkelder van Rausa in GC Het Koetshuis (Strijtem). (\*)

Tot slot past het bij deze gelegenheid past het ook om onze dank te betuigen aan de pioniers, vrijwilligers, mandatarissen en schepenen die 25 jaar Open Monumentendag Roosdaal hebben mogelijk gemaakt.

Medewerkers aan deze brochure:

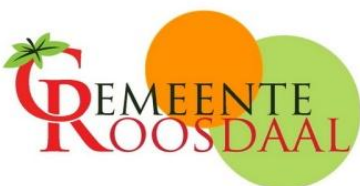
Jan De Mont, foto's

Kristien Hemeryckx en Walter Evenepoel, redactie en Lay-out

Luc Van Cauwelaert, teksten en organisatie tentoonstelling

(\*) men kan de Erfgoedkelder bezoeken, elke eerste zaterdag van de maand van 9 tot 12 uur of op afspraak (054 32 33 64). Ingang langs Strijtemplein 15, 1760 Roosdaal.

Met de medewerking van Erfgoed Rausa, Cultuurraad Roosdaal en het gemeentebestuur van Roosdaal



**Erfgoed  
Rausa**

## Thema's Open Monumentendagen 1989 – 2013

	<b>Officieel thema</b>	<b>Toepassing in Roosdaal</b>
<b>1989</b>	<i>Monumenten (be)leven</i>	Bezoek met gids aan de O.L.Vr -kerk te Lombeek Bezoek met molenaar aan de Tragische Molen (de Hertboommolen te O.L.V.-Lombeek)
<b>1990</b>	<i>Koninklijke monumentendagen</i>	Bezoek met gids aan de Sint- Martinuskerk te Strijtem
<b>1991</b>	<i>Er zit muziek in</i>	Geen deelname
<b>1992</b>	<i>Schoolgebouwen zijn ankers</i>	Bezoek aan Sint- Appoloniakapel en het Immaculata Maria- Instituut
<b>1993</b>	<i>Al-licht</i>	Glasramen kerken van kerken O.L.Vr.-Lombeek Ledeberg, Pamel en Strijtem
<b>1994</b>	<i>Monumenten van vervoering</i>	Hertboommolen en huifkartochten
<b>1995</b>	<i>Samenleven Openbare Gebouwen</i>	PWA Oud Gemeentehuis Strijtem, OCMW Oud Gemeentehuis Borchtlombeek, Begeleidingscentrum Sint- Franciscus
<b>1996</b>	<i>Zorg en zinvoor kleur</i>	Geen deelname
<b>1997</b>	<i>Monumenten van arbeid</i>	Samenwerking Roosdaal en Lennik Tragische Molen Hof van Kestens Beeldentuinen Agrarisch landschap van Eizeringen
<b>1998</b>	<i>Feest</i>  <i>Reisverhalen in steen</i>	O.L.Vr.- Lombeek Muzikaal feest in de kerk Fanfare de Eendracht O.L.Vr.- Lombeek Fanfare de Eendracht Borchtlombeek Fanfare de Verbroedering Borchtlombeek Fanfare van Strijtem Brussels Brass Ensemble
<b>1999</b>	<i>Reisverhalen in steen</i>	Bezoek Ieper, Diksmuide en Brouwerij van Esen
<b>2000</b>	<i>tijd</i>	Geen deelname
<b>2001</b>	<i>Grondstof</i> <i>Stof tot nadenken Metaal</i>	Inhuldiging Dikken van Pamel-beeld Geboortehuis Dikken van Pamel, tentoonstelling van metalen voorwerpen

<b>2002</b>	<i>Symbolen</i>	Bunkersite bezoek met gids Hot te Kam: Poëziewandeling
<b>2003</b>	<i>Grondstof Stof tot nadenken Steen</i>	Fiets- en buszoektocht doorheen Roosdaal Gemeentehuis: Kunst in steen
<b>2004</b>	<i>Van nature een monument</i>	Geen deelname
<b>2005</b>	<i>Grondstof Stof tot nadenken Hout</i>	Houten beelden Kerk Onze- Lieve- Vrouw- Lombeek Hertboommolen
<b>2006</b>	<i>Import Export</i>	Inwandeling Vijf gehuchtenwandeling Kerk O.L.Vr.- Lombeek, Rockenborgh, Windmolen, Hof van Kestens, Grot van Poelk, Berchembos
<b>2007</b>	<i>Wonen</i>	Pastorijwoningen Strijtem, Borchlombeek, Pamel, O.L.Vr.- Lombeek
<b>2008</b>	<i>20ste editie</i>	Bezoek Sint- Gaugericuskerk Bezoek Lukas Meubelen (ex Meubelen Fieremans)
<b>2009</b>	<i>Zorg</i>	Geen deelname
<b>2010</b>	<i>De vier elementen</i>	Hertboommolen Brochure van hoppe tot aardbei
<b>2011</b>	<i>Conflict</i>	Verhalen op de Bunkerweide en in de Sint- Martinuskerk Strijtem
<b>2012</b>	<i>Muziek, woord en beeld</i>	O.L.Vr.-kerk van Onze- Lieve- Vrouw- Lombeek Goynautorgel, organist Helmut De Backer Hoorconsort Pro Arte Tentoonstelling Geschiedenis Fanfares
<b>2013</b>	<i>25 jaar OMD</i>	Overzicht 25 jaar OMD in Roosdaal Gegidst bezoek villa de Bethune Gegidst bezoek aan de Sint- Gaugericuskerk

## Hoogtepunten van 25 jaar Open Monumentendag in Roosdaal

<p><b>1989</b></p>	<p>Monumenten (be)leven</p>  <p><i>Kerk van O.L.V.-Lombeek</i></p>	<p>De kerk van O.L.V.-Lombeek. Een parel van Brabantse gotiek. Jan van Lombeke bouwde de huidige kerk in de nabijheid van zijn kasteel aan de Hunselbeek. De legende vertelt onder andere dat de Lieve Vrouw de steengroef in de Wijngaertbosch aanduidde en zelf het plan tekende. Het huidige gebouw vervangt een romaans kerkje. In 1265 was het koor voltooid en in 1275 het schip en de toren. Het noordportaal dateert van begin 1300. Ter gelegenheid van verschillende O.M.D.-dagen werden kunstschaten ten toon gesteld, waaronder het wondermooie retabel, parel van Brussels houtsnijwerk. De rijkdom van deze kerk is te danken aan de vroeg middeleeuwse bedevaarten waarbij tot 3 missen per dag werden opgedragen.</p>
<p><b>1999</b></p>	<p>Reisverhalen in steen</p>  <p>De Menenpoort in Ieper</p>	<p>Reisverhalen Geleid bezoek aan Ieper en Diksmuide. Speciale aandacht voor de oorlogsmonumenten Bezoek aan de brouwerij van De "Dolle Brouwers" te Esen</p>
<p><b>2001</b></p>	<p>Grondstof metaal</p>  <p><i>Klaar voor de inhuldiging</i></p>	<p>Dikken van Pamel</p> <p>Inhuldiging van het beeld van den Dikken van Pamel, gegoten in brons naar het ontwerp van Patrick Van Craenenbrouck de prijswinnende beeldhouwer. Victor De Klerck, alias den Dikken van Pamel, werd geboren in 1948 en stierf in 1885. Hij werd een haast mythische figuur en bron van vele vertellingen. In ieder geval weten wij uit meerdere bronnen, kranten en teksten dat zijn gewicht schommelde rond de 300 kilogram en zijn lengte meer dan 1.90 m.</p> <p>Tentoonstelling Metalen voorwerpen in het geboortehuis van den Dikken.</p>

<p><b>2002</b></p>	 <p>De bunkersite</p>	<p>De bunkersite</p> <p>Langs de Lange Kamstraat zien wij de eerste van 4 bunkers die ons land moesten beschermen tegen Frankrijk. Zij werden gebouwd in 1939 en waren dus vreemd genoeg gericht naar Frankrijk. Ook in Meerbeke- Ternat vinden wij bunkers van deze verdedigingslijn. Zij hebben helemaal niet gediend en zij herbergden nooit soldaten. De Belgische regering hoopte door deze opstelling zijn neutraliteit te tonen ten aanzien van Duitsland. De Duitsers lachten in hun vuistje en vlogen deze imaginaire verdediging zo voorbij naar Frankrijk. Deze bunkers staan op de prachtige flank van het Brabantse plateau naar de Vlaamse vlakke toe. Prachtige holle wegen die ooit de Via Regia vormden.</p>
<p><b>2007</b></p>	<p>Wonen</p>  <p><i>Strijtem: classicistische pastory uit 1751</i></p>  <p><i>Pastorie O.L.V.-Lombeek.</i></p>	<p>Pastorijwoningen</p> <p>Pastorieën zijn bijzondere woningen. Ze huisvesten niet alleen de pastoor, maar geven ook onderdak aan allerlei sociale en kerkelijke activiteiten. De gemeenten hadden ten gevolge van het concordaat met de paus de verplichting in te staan voor het oprichten en onderhoud van een pastory. De pastory van O.L.V.-Lombeek is een prototype voor al deze die gebouwd werden tussen 1850 en de Eertse Wereldoorlog.</p> <p>O.L.Vr.-Lombeek 19<sup>o</sup>de eeuw. Zeer typische pastorystijl</p>

<p><b>2010</b></p>	<p>De vier elementen</p>  <p>De Hertboommolen, ook Tragische Molen en Zepposmolen genoemd.</p>	<p>Windmolen en graan. Hier komen de vier elementen water, aarde licht en lucht samen.</p> <p>De molen dateert van voor 1335 en wordt in een cijnsboek vermeld als de 'Hertboommolen'. De molen wordt ook 'Zepposmolen' of de 'Tragische molen' genoemd. Deze laatste benaming verwijst naar de moordpartij in 1745 en in 1917 door 4 gemaskerde bandieten. In 2002 werd een feestelijke inhuldiging ter ere van de volledige restauratie van de windmolen die sindsdien opnieuw maalvaardig is. Sindsdien in deze windmolen een uitgelezen vedette bij menig O.M.D. thema. Prachtig opgetuigd siert hij een prachtig en verassend zicht vanuit de drukke Ninoofse steenweg. Bij Vlaamse feestdagen wordt hij getuigd met gele zeilen met Vlaamse leeuwen.</p>
--------------------	---	--

## Evaluatie 25 jaar Open Monumentendag in Roosdaal:

Onbetwistbaar zijn de Onze-Lieve- Vrouwekerk van O.L.Vr.-Lombeek en de Hertboommolen de smaakmakers van de vorige jaargangen.

De kunsthistorische waarde van de Kerk en de erfgoedwaarde van de molen staan buiten kijf.

De eerste, door sommigen ook de *kathedraal van Lombeek* genoemd, heeft niet enkel een bouwkundige waarde, maar bevat ook ongeëvenaarde kunstschaten. Het retabel is van wereldwaarde. Spijtig genoeg weten dieven dat ook.

De molen is perfect gerestaureerd en kan weer graan malen. Het is een van de mooiste staakmolens van het land. Wij vermelden ook het molenmuseum waarvan wij hopen dat het weer toegankelijk wordt.

Open Monumentendag zal zich samen met Erfgoed Rausa, de Cultuurraad en het Gemeentebestuur blijven inzetten om ook andere artefacten in Roosdaal in het licht te stellen en indien mogelijk telkens een monografie te publiceren.

# I De Sint- Gaugericuskerk in Pamel

... een neogotisch monument

## 1. Inleiding: gotiek en neogotiek

**Gotiek** is die stijl die we best kennen vanuit kerken en stadhuizen. Enkele voorbeelden: de kathedralen in Brussel (Sint- Goedele), Mechelen (Sint- Rombouts), Antwerpen (Onze- Lieve- Vrouw) en vele andere.

Natuurlijk is daar ook de Onze- Lieve- Vrouwkerk van Onze- Lieve- Vrouw- Lombeek die, alhoewel kleiner in afmetingen, zich qua schoonheid mag meten met haar grotere zusters. Enkele beroemde stadhuizen vind je in Brussel, Leuven, Oudenaarde enz. Wat valt hier op?

Hun verticaliteit en maximale beglazing, met andere woorden, minimale massa in de buitengevels met een maximum aan lichtopeningen.

De voornaamste bedoeling van de gotische bouwmeesters is van

religieuze aard. Het overvloedige licht dat vanuit de ramen uit de verschillende erkers en uit de opbouw van de lichtbeuk van de middentravee valt, trekt de geest naar boven en vergeestelijkt de blik. De kleuring doorheen het brandglas en de wisselende lichtinval bracht de gelovigen in een geestelijke tranche. De wierookkolk ondersteunde deze ervaring.

Deze stijl was ook het gevolg van nieuwe bouwkundige inzichten die de gotische stijl mogelijk maakten. De voorgaande stijlperiode, de romaanse stijl, was integendeel gekenmerkt door massieve wanden met een minimum aan raamopeningen. Typisch was daar ook de rondboog. In de gotische stijl maakt men gebruik van spitse hoge bogen en openingen.



*Kruisribben als stralenbundel uitwaaiend vanuit de tussenstijlen van de gotische ramen van het hoogkoor van de Sint- Gaugericuskerk in Pamel*



Voor de gewelven werden in plaats van de romaanse tongewelven kruisribgewelven toegepast.

Gezien de hoogte diende men de zijdelingse krachten op te vangen door steunberen en ook luchtbogen. Men onderscheidt drie periodes: de vroeggotiek vanaf 1120, de hooggotiek vanaf 1200, de laatgotiek of flamboyante (vlammengotiek) vanaf 1300 tot na 1500.

**Neogotiek** is een 19<sup>e</sup>-eeuwse stroming in de bouwkunst die zich laat inspireren door de middeleeuwse gotiek. Deze stroming duurt ± tot WO I. Gelijktijdig ontstaan bewegingen als *arts and craft* de *jugendstil* enz. Al deze stijlen hebben gemeen dat zij het vakmanschap hebben om zich af te zetten tegen de strakke koele vormen van het classicisme met zijn uitgesproken rationeel karakter. De neogotiek ontstond uit een romantische belangstelling voor de middeleeuwen.

Daarvan meende men dat de gotiek de ultieme uiting was, hoewel deze stijl pas op het einde van de middeleeuwen was ontstaan.

De neogotiek ontstaat in Engeland.

Vooraf interieurarchitect Thomas Chippendale liep vooruit op de neogotiek.

Vele gebouwen vindt men met gekanteelde torens. Spitsboogvensters ziet men alom en het meest typische zijn de waaiergewelven. Men ging zich steeds bewuster richten op de vormtaal van het verleden.

Hoogtepunten zijn in Engeland The palace of Westminster.

Het was dan ook bedoeld dat ik de foto van het neogotische koor van Pamel plaatste onder de gotiek. Het is inderdaad vaak onmogelijk het verschil tussen beide stijlen (gotiek en neogotiek) te onderscheiden. Hier een prachtig waaiergewelf met kruisribben in het verlengde van de raamstijlen.

In de 19<sup>e</sup>-eeuw kent ook Vlaanderen een herleving van de gotiek. Men grijpt terug naar de vormtaal van de oude stijl.

Baron Jean-Baptiste Bethune introduceerde de Engelse gotische stijl. In 1862 richtte hij de Sint- Lukasschool op in Gent. Uiteraard in neogotiek.

Dit als reactie op de 'heidense' Academiën. Zij hanteerden de middeleeuwse vormtaal in corporatistische ateliers. Zie de verwantschap met hogere bewegingen gebaseerd op vakmanschap. Hij ontwierp gebouwen en interieurs, geblazen glas, schrijnwerk, textiel en polychrome beelden en muurschilderingen.

Parafrazerend kan men zeggen dat neogotiek vaak 'gotischer' was dan de middeleeuwse gotiek.

Enkele verassende neogotische gebouwen:

Brugge: de H. Bloedkapel en het postgebouw. Gent: torenbekroning van het Belfort.

In Brussel de Zavelkerk en het Broodhuis, in Geraardsbergen het stadhuis, in Lede het kasteel van Mesen (in ruïne) en nog tientallen andere, waarbij het vaak moeilijk is om het onderscheid te maken.

Aan het einde van de 19<sup>e</sup> eeuw kregen de kunstenaars genoeg van de imitaties van oudere kunststijlen.

Men ging zich richten op de oorspronkelijkheid van de kunst. Vanaf het eerste decennium van de 20<sup>e</sup> eeuw wordt bijna niet meer in deze stijl gebouwd. In kerkgebouwen zoals hier in Pamel leefde deze stijl in eenvoudige vorm verder tot W.O.I.

Toch zijn *art-nouveau*- en *deco*- stijl schatplichtig aan de neogotiek en uiteraard de arts and craft- stijl: zij hebben een ruime ambachtelijkheid gemeen die hen toeliet hun creativiteit uit te leven.

## 2. Beknopte Geschiedenis van de kerk

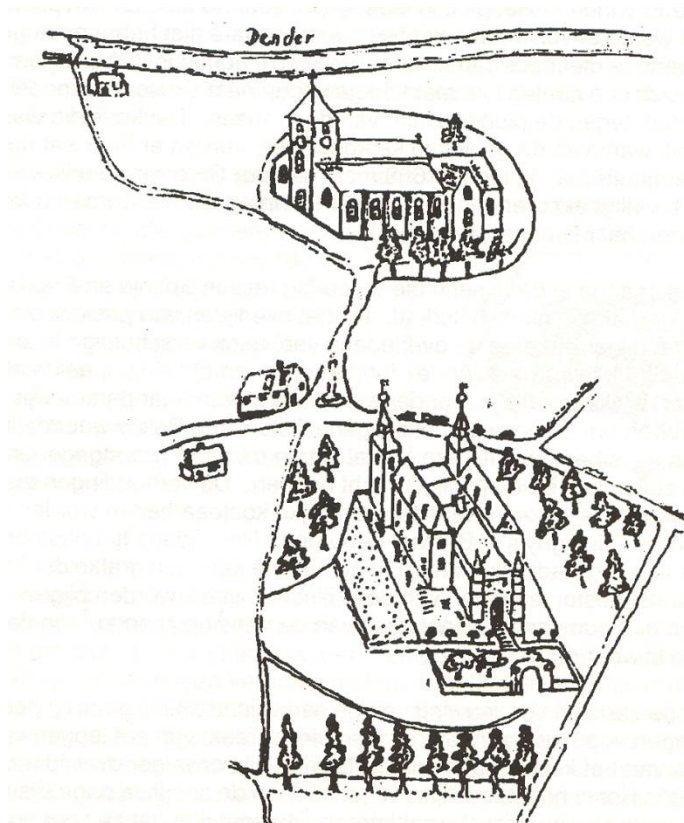
### a. De Oude Kerk aan de Dender.

De oudste kerk werd gebouwd aan de Dender. In 1179 wordt de kerk een eerste maal vermeld, wanneer de Premonstratenzerabdij van Ninove door Rogier van Wavrin, bisschop van Kamerijk met deze kerk wordt begiftigd. Samen met de kerk schenkt hij ook de kapel van Ledeberg. De kerk heeft in 1260 als patroonheilige Sint- Gaugericus (bisschop van Kamerijk in de 6<sup>e</sup> eeuw). Deze zou ook in Brussel gekerstend hebben (zie Sint- Goriks, het oudste centrum van Brussel, nu met zijn Franse naam Sant Géry). Later werd de populaire heilige Sint Laurentius met de rooster naast hem geplaatst. Deze laatste was uiterst populair en trok vele pelgrims.

De kerk beleefde verwoestingen door natuurelementen en waarschijnlijk vooral door geuzen en vandalen in de barre oorlogstijden.

Wanneer pastoor Cambier, een telg uit een Geraardbergse patriciërsfamilie, aangesteld wordt te Pamel, vindt hij hier een ruïneuze

kerk met ingestorte toren en schip. Anderhalf jaar na zijn benoeming werden de nieuwe funderingen van het kerkschip gelegd.



*Zo zag de kerk eruit na de verbouwing van 1667. Naar het plan van J. De Deken (1713). Bemerkt op de voorgrond ook het kasteel.*

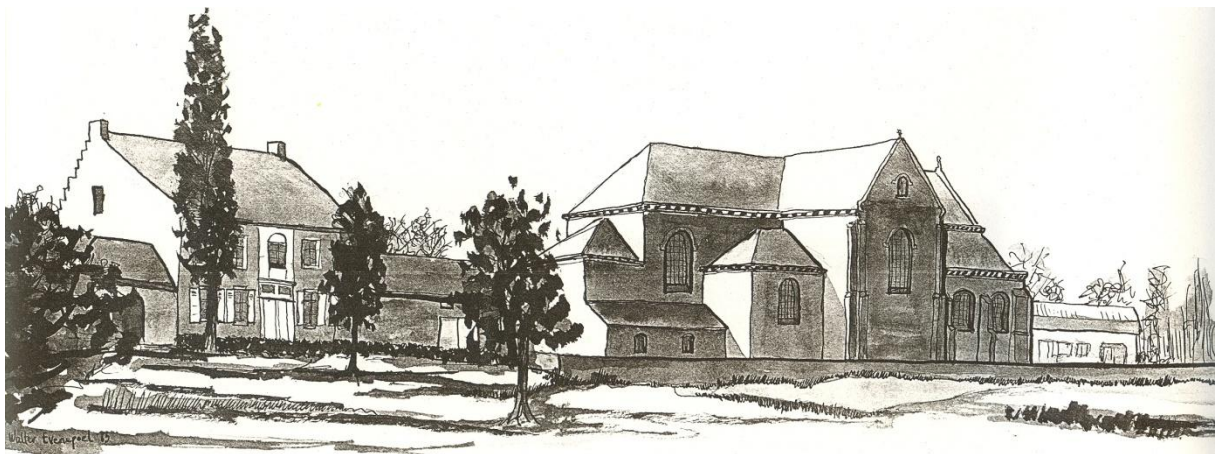
De kerk bleef van 1667 tot 1868 quasi onveranderd. Pastoor Van Eyndhoven die de oude kerk in 1904 liet afbreken, schrijft dat de kerk in 1667 in renaissancestijl was gebouwd. De afbraak bewees dat de bouwtrant vóór 1667 gotisch was. Van 1866 tot 1878 werden allerlei werken uitgevoerd: een vergroting met 240 m<sup>2</sup>, nieuwe biechtstoelen (door Prosper Jacobs, zie de neogotische kerk). In 1878 werden de daken op de zijvleugels in harmonie gebracht met het hoofddak en de toren werd 1 m verhoogd, evenals de torennaald.

## **b. De toren stort neer.**

Het relaas van deze dramatische gebeurtenis laten we vertellen door Gerard Van Herreweghen:

Gedurende de hoogmis op 9 maart 1879 hoorden de zangers het duidelijk kraken in de gewelven van het hoogzaal. De toren had zich een paar centimeters van het kerkgewelf weggescheurd.

Enkele minuten voor zevenen vraagt de koster of hij het Angelus moet kleppen. Het antwoord luidt ontkennend. Toch klimmen koster en onderpastoor de trap op. Ze vluchten snel terug want een paar ruiten in de voorgevel springen stuk. Klokslag 7 uur stort de toren met oorverdovend lawaai neer op het kerkhof. De steunberen weken op een hoogte van het hoogzaal uit elkaar en de logge torenmassa plofte in zijn geheel neer beneden. Een deel van het kerkdag werd meegesleurd, het hoogzaal en het orgel hadden veel schade geleden; het eikenhouten portaal dat met snijwerk en beelden was versierd, was totaal versplinterd. De drie klokken waren ongedeerd en verhuisden in 2004 naar de nieuwe kerk.



*Oude pastorie en kerk van Pamel. Tekening van Walter Evenepoel naar een oude, bijna geheel vergane foto van ca. 1898*

### **c. De parochiekerk verhuist.**

Tussen de val van de toren en de bouw van de nieuwe kerk op de Kleine Varent, lagen twintig jaar van zoeken en tasten, van besluiteloosheid en strubbelingen van dorpspolitieke aard, terwijl ook persoonlijke belangen van sommigen een woordje meespreken. De motivering ten aanzien van de minister:

(vertaling uit het Frans): *Het huidige project heeft bovendien het voordeel bij te dragen tot de complete transformatie van de gemeente. Er wordt een mooie plaats gecreëerd waarop langs de ene zijde de nieuwe kerk zal komen en op de andere zijde het gerestaureerde gemeentehuis. Een nieuwe dwarsweg in uitvoering, zal alle gehuchten verbinden met het centrum. Voor het Schepencollege. De burgemeester.*

### **d. Een nieuwe kerk in het centrum.**

In 1890 werd EH Van Eyndhoven benoemd tot pastoor van Pamel. Als onderpastoor had hij in 1879 de instorting meegemaakt. Hij liet plannen opmaken door Julius Goethals voor de huidige kerk en voor de nieuwe pastorie. De definitieve raming voor kerk en pastorie bedroeg 194.440 Fr. Op 14 november 1902 werd overgegaan tot de opening der aanbestedingen. Voor de som van 155.600 Fr. werd het werk toegewezen aan Leonard Verstraete uit Rumbek.

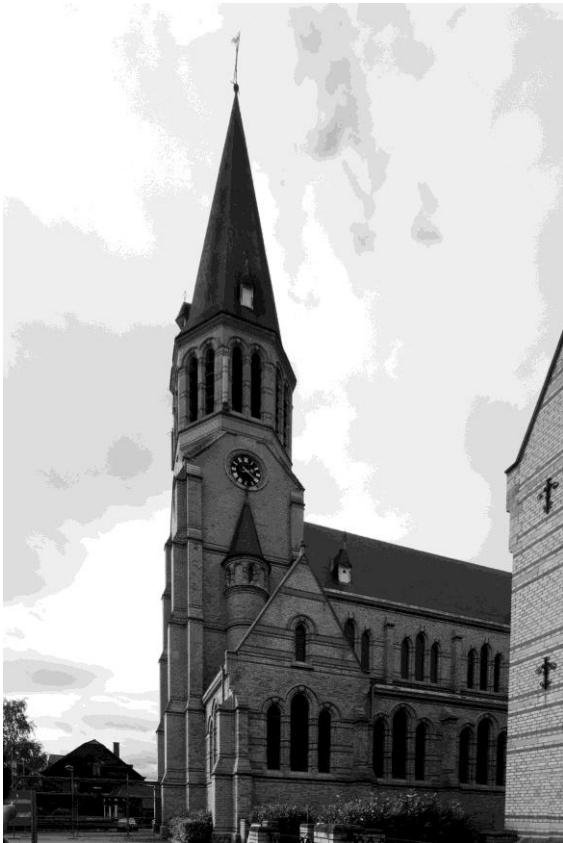
In maart 1903 werden de omtreklijnen aangeduid.

Eind van de maand september 1904 waren de werken zo ver gevorderd dat men kon overgaan tot de inzegening op 29 september.

De plechtige inwijding gebeurde door Kardinaal Mercier, in aanwezigheid van burgerlijke en kerkelijke autoriteiten. 32 notabelen namen plaats aan de feestdis.

*Op de volgende bladzijden gaan we op ontdekkingsstocht door de kerk en maken we kennis met enkele belangwekkende kunstobjecten.*

### 3 De kerk en haar schatten



De kerk met haar imposante torenspits. Drievoudig gegroepede ramen met natuursteen omlijst. Hoek met dubbele steunberen verdiepend omgekeerd aan de hoogte. Het grondplan van de toren is vierkantig en gaat over met schuine vlakken in natuursteen naar een achthoekige bovenbouw met 8 dubbele hoge galmgaten. Hij wordt bekroond met een slanke torenspits met natuurleien en vier ingewerkte dakkapellen.

Er bestaat in het christendom een strekking die zegt dat een achthoekig grondplan symbool staat voor de zes scheppingsdagen, de dag van de sabbat en de achtste dag waarop de christenen werden herboren door de doop.

Zicht op het Hoogkoor.

5 hoge gotische glasramen met tussenstijl zodat 10 glaspanelen bekomen worden. Wij zien onder andere de heilige Laurentius die geroosterd wordt.

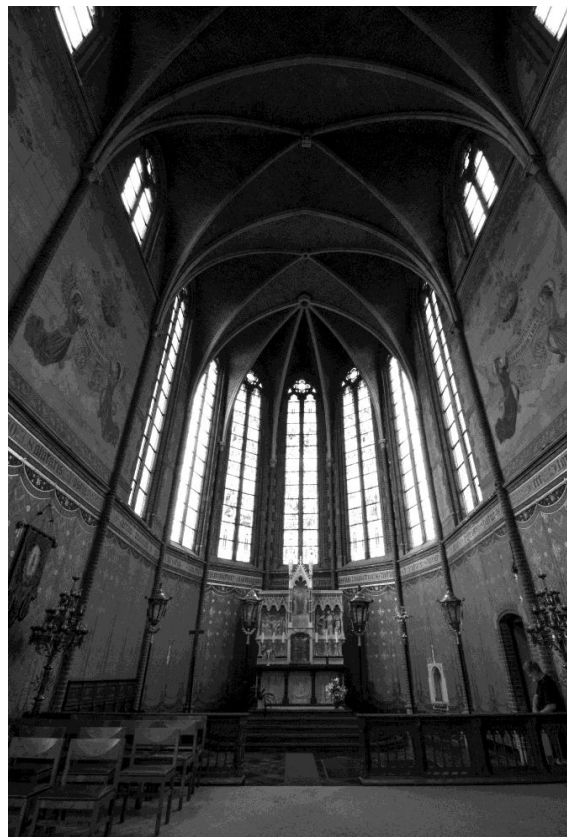
6 uitwaaiierende ogiven (spitsbogen) vertrekkend vanuit het stenen lijstwerk tussen de ramen.

Wapenschilden van de familie de Merode en de Levis de Mirepoix. *Sgraffiti* op de zijmuren boven de geschilderde baldakijnen.

Retabel uit witte steen gekapt met centraal het Kalvariegebeuren.

Paneel links: het laatste avondmaal, rechts: de bruiloft van Kana.

Bemerk de geschilderde baldakijnen op de muren rondom het koor, de processiedoeken, de lichtbomen en de 19<sup>de</sup>- eeuwse zilveren flambouwen uit de oude kerk.





Bewonder de gotische verticale opbouw en de indrukwekkende diepte uitlopend in het totaal beglaasde hoogkoor. Bemerkt ook de structurele lichtheid bekomen door de ogiven (spitsbogen) die vertrekken van op de kussentjes boven op de zuiltjes uitgewerkt tegen de langse muren ter hoogte van de gelijkvloerse kolommen. Bekijk de gelaagde opbouw van deze kolommen door gebruik van verschillende materialen. Vanuit deze kolommen vertrekken ook de ribben van de kruisgewelven. In de diepte bemerk je de uitwaaiierende ogiven. Zie het vulmetselwerk tussen de natuurstenen ribben en de sluitstenen.



Zijgevel met drievoudige ramen met ontlastingsbogen in metselwerk.  
Hooggotische raampartijen met oculus in de top.  
Ontlastingsboog in metselwerk over de ramen om de druk af te leiden  
boven de ramen naar het tussenliggend metselwerk



Voor- en zijgevel van de pastorij.  
Meer uitgesproken raampartijen met  
siermetselwerk en inlegwerk boven de  
ramen. Romantisch genre uitvoering  
type Brugs metselwerk

## Meubilair uit de oude dorpskerk



Biechtstoel:  
uit 1872, gemaakt door  
Prosper Jacobs uit Ninove.  
Neobarokstijl. Hoogte 3.80m.  
Elke biechtstoel heeft een bas-reliëf  
links Christus en de Samaritaanse  
vrouw, rechts de thuiskomst van  
de Verloren Zoon.  
Twee engelen flankeren deze  
bas-reliëfs.  
Beelden van Augustinus en de  
heilige Monica (rechts) en Petrus en  
de boetende Magdalena (links).

Preekstoel:  
Renaissance preekstoel uit  
17de eeuw.  
Op de kuip zie je panelen  
van O.L.Vr. met kind.  
Laurentius met zijn rooster,  
Sint Paulus van  
Tarsos, Christus Salvator  
met de wereldbol, overzicht  
en Gaugericus met staf en  
boek.  
Onder de kuip zes figuren,  
leeuw arend  
(tweemaal), een engel en  
een stier.







Petrus



Gaugericus



Laurentius



#### Communiebank:

Links en rechts voor de vroegere zijaltaren staan twee communiebanken, ongeveer zes meter lang. Zij hebben fraaie reliëfs in Lodewijk de XV<sup>o</sup> stijl, beter gekend als de rococo stijl. De tijdsaanduiding van het Koninklijk Instituut voor Kunsten, rond 1490 is pertinent onjuist. Deze stijl vinden wij bij ons in de jaren 1750 tot 1780.

De naam rococo komt voort uit het woord rocaille (schelpwerk), verwijzend naar Sint Jacob van Compostella. Binnen deze rocaille vinden wij allerlei taferelen uit het oude en nieuwe testament. Christus verschijnt aan de Emmaüsgangers, ontmoeting van Abraham met Melchisedek, Abraham offert Isaac, het laatste avondmaal.



Doopvont:  
Slanke vont en voet in wit  
marmmer. Barokstijl rond  
1700.  
Deksel in geslagen koper,  
neobarokstijl rond 1850.

## Zilverwerk



Cornelishoorn met relikwie,  
20<sup>ste</sup> eeuw. Hoorn met fijn  
geciseleerd zilver.

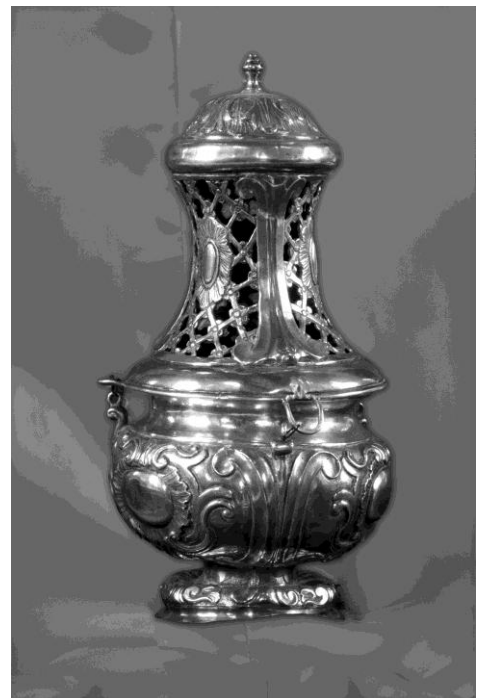


Boven: Zilveren kelk in koffer.  
Decostijl, rond 1925

Rechts: Remonstrans in vol koper.  
Neogotiek, rond 1920



Zonnemonstrans in goud, barok,  
Eind 17<sup>de</sup> eeuw, *kerck van Pamel*  
Hoogte 65 cm. Brussel.  
Zon is modern invoegwerk.



Zilver wierookvat, barok.  
Datum 69 (dus 1769). Merk 3  
nagels



Wierookscheepje, barok, rond 1750  
Stadsmerk Brussel  
Merk 3 nagels



Zilver wierookvat  
Decostijl, rond 1925



Zilver Wierookvat, eigentijds.



Zilveren, bijhorend  
wierookscheepje



Links: neorenaissancekelk, gedreven zilver, rond 1850.

Rechts: schaal voor ampoulen, gedreven zilver, 1700. Gegraveerd: 'Sint- Laurentius, Kvp' (kerk van Pamel).

Onder: zalf- en olievaatjes, twee torentjes. Rond 1930, Decostijl.

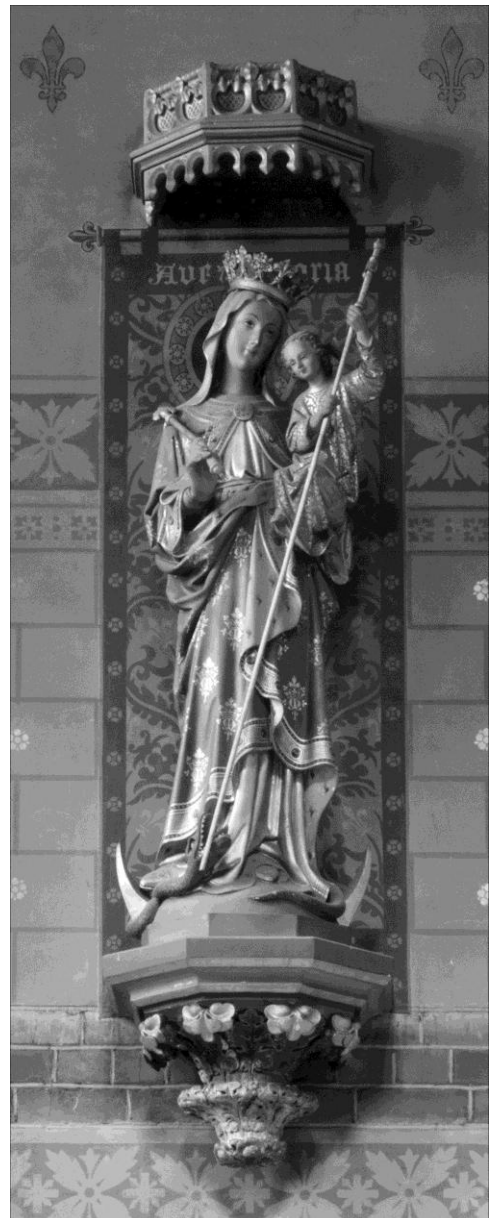


## Mariaverering



Het enige schilderij dat de kerk rijk is hangt in het rechtse transept. Het stelt de kroning van Maria door de H. Drievuldigheid voor. Zij wordt door de engelen ter hemel gedragen. Het is een kopie of een werk uit de school van De Crayer uit de 18<sup>de</sup> eeuw. Het doek werd gerestaureerd in 1987.

Op een stenen voet en onder een neogotisch baldakijn, straalt een sierlijke neogotische Lieve Vrouw, de Stella Maris. De integratie in de wand laat vermoeden dat dit gepolychromeerd beeld, samen met de wandschilderingen dateren uit 1904.

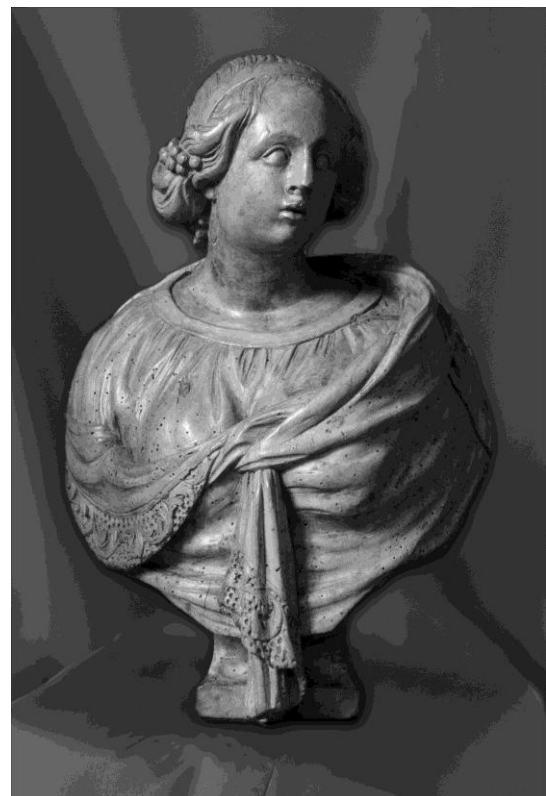
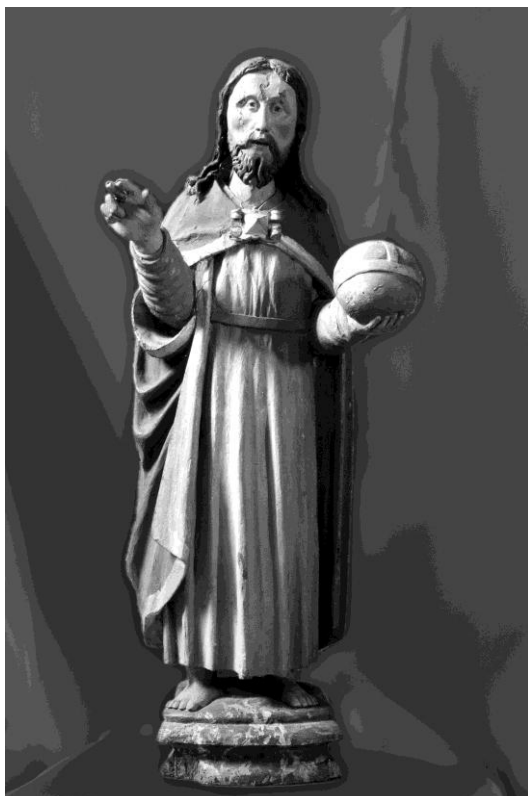


## Houten beelden uit de vroegere kerk.

Door de belabberde toestand van deze beelden werden deze na conservatie en in afwachting van een grondige restauratie in de pastorie bewaard.



Van links naar rechts: O.L.Vr. met kind, gepolychromeerd, laatbarok rond 1750, hand ontbreekt, hoogte 110 cm. Sint Gaugericus, gepolychromeerd, rond 1700, eerder grof werk, hoogte 59 cm. Laurentius diaken, gepolychromeerd, laatbarok, rond 1700, de rooster is verdwenen. Hieronder links: Christus draagt de wereldbol, gepolychromeerd, barok, rond 1700, hoogte 100cm. Hieronder rechts: Vrouwenbuste, blank lindehout, rond 1700, heel verfijnd werk, hoogte 48 cm.



## 4 De Patroonheiligen.

### Sint Gaugericus van Kamerijk

Gaugericus werd geboren rond 555 in Eposium, tegenwoordig Carignan, zoon van Gaudentius en Austradiola. De plaatselijke pastoor maakt hem misdienaar en koster en leert hem de psalmen. Hij brengt de werken van naastenliefde in de praktijk, hij voelde zich aangetrokken tot de armen. De bisschop Magnerik van Trier beloofde hem tot diaken te zullen wijden. Toen bisschop Vedolf van Kamerijk stierf, volgde Gaugericus hem op. Zijn voornaamste werk bestond er in het christelijk geloof en de christelijke cultuur te verbreiden. Hij deed dat door de laatste restanten van het heidendom te vernietigen. Bv. liet hij buiten Kamerijk een afgodsbeeld vernietigen en bouwde op die plaats een Sint-Medarduskerk. Naast dat alles had hij een groot hart voor de armen, de gevangenen en de slaven. Op de dag van zijn bisschopswijding heeft hij eigenhandig een twaalfstal gevangenen uit de boeien bevrijd en dit tegen de wil van de Heer van Kamerijk in. Hij werd begraven in de Sint- Medarduskerk. Hij wordt afgebeeld met een draak (symbool van het heidendom) aan zijn voeten. Reeds het vroege Castrum van Brussel had een Sint Gorikskapel. Nu nog dragen de hallen op het plein de naam *Sint- Gorikshallen*. Hij was geen martelaar, maar wel een diep religieuze beheerder van het geloof.

### Sint Laurentius van Rome.

Een martelaar uit Rome (gestorven in 258 na Chr.). Hij was diaken in dienst van de toenmalige bisschop van Rome, Sixtus II. Sixtus werd tijdens een eredienst in de catacomben door overheidsambtenaren overvallen en met vier diakens ter dood gebracht. Laurentius behoort niet tot deze vier. Sixtus verzekerde hem dat hen hij binnen de drie dagen zou volgen. Hij vroeg hem zorg te dragen voor de schatten van de kerk. Laurentius verkocht deze en verdeelde de opbrengst onder de armen. Toen de keizer naar de schatten kwam vragen, riep Laurentius de armen bijeen en zei: "ziehier de schatten van de Kerk". De keizer veroordeelde Laurentius tot de foltering op een gloeiende rooster. Onderzoek wijst uit dat Laurentius werd onthoofd met het zwaard. Martelaren waren zeer populair. Zo ook Laurentius, die naast de beheerder Gaugericus de geur van heiligheid meebracht. Zijn verhaal en zijn folterattributen roerden de geloven diep. Dit vertaalde zich door een grotere opbrengst in de offerblok bij het vereren van de relickwieen. Zo ook in Pamel waar Laurentius een grote bron van inkomsten was. Gezien de aard van zijn folteringen was het normaal dat hij de patroon was *tegen Brand, aan Menschen, Vee en Vruchten, geëerd tot Pamel, in Braband*.

*Voor dit hoofdstuk zijn we veel dank verschuldigd aan Davidsfonds Roosdaal en aan Herman Van Herreweghen die in 2003 een belangrijke publicatie uitbrachten: '100 jaar Sint-Gaugericuskerk te Pamel'.*



## II Een Parel van architect Van Huffel



**Een eclectische woning uit 1920**  
(Brusselstraat 37, 1760 Roosdaal)

### 1. Voorgeschiedenis.

De oudste vermelding van de hoeve aan de Brusselstraat vinden we op de kaart van Phillips in 1643. De hoeve was eigendom van de abdij van Ninove. De oudst gekende bewoner was Johannes Van Snick, bijgenaamd 'Lanck Jan'. In 1692 werd de hoeve verhuurd aan Cornelius De Schepper (1633-1709). Blijkbaar werd het goed door Van Snick ernstig verwaarloosd, in die mate zelfs dat De Schepper maar de helft van de pacht moest betalen omdat hij er zich toe verbond woning en bijgebouwen zelf te onderhouden. Jacobus De Schepper volgde zijn vader. Hij moest wel een hogere pacht betalen. Franciscus, zoon van Jacobus hernieuwt de pacht in 1756. Hij stelt de abdij voor om het hof aan te kopen en wijst hierbij op de slechte staat. De abdij weigerde maar verkocht noodgedwongen 'een partij land ende huysstede' aan de weduwe van Frans De Schepper. Hun zonen Judocus en Franciscus bleven in het huis wonen. Joseph De Schepper, de zoon van Franciscus liet rond 1920 de oude hoeve afbreken en bouwde er een riante woning (die in de volksmond 'de Uil' wordt genoemd).

## 2. De bouwheer.

Joseph Judo De Schepper is geboren te Pamel op 23 september 1881 en er overleden op 10 januari 1967. Hij bouwde in 1920 op het erf aan de Brusselstraat een grootse woning 'den Uyl' genaamd. In 1928 liet hij de woning over aan zijn zus Josephine (de overgrootmoeder van de huidige eigenaar) en bouwde een riante villa op Ledeberg (door de Pamelaars beter gekend als 't 'kasteel van Puttenberg'. De architect van deze woning in neobaroke stijl was Adrien Blomme, alweer een toparchitect. In 1923 startte Joseph samen met zijn zus en Jan Borginon de productie van Lucifers 'Nervia' op. In 1927 verkochten zij de fabriek aan Union Match. Later liet hij het water op zijn domein onderzoeken. Dit bleek geschikt voor de verkoop als mineraalwater en mits toevoeging van extracten als limonade. Hij is dus de oprichter van Léberg Bronnen. Van 1921 tot 1958 bleef hij ononderbroken burgemeester. Hij bouwde de centrale jongensschool aan de Brusselstraat. Hij liet elektriciteit en de waterleiding leggen in Pamel, dat daarmee een van de eerste gemeenten was die over deze voorzieningen kon beschikken. Bovendien realiseerde hij met de maatschappij 'Ieder zijn Huisje' menig project voor sociale woningbouw (o.a. aan de Lombeekstraat, Gasthuisstraat, Tuinwijk). Voorwaar een bezige bouwer en een burgemeester met visie.

## 3. De bouwmeester

Ik gebruik deze term, *bouwmeester* omdat het beroep van architect pas vanaf 1936 werd ingevoerd in zijn huidige vorm.

De voorgangers-bouwmeesters blonken uit, niet enkel door hun architecturale kwaliteiten maar waren meestal uiterst creatieve vaklui die zelf vaak instonden voor bepaalde uitvoeringen. Dit lag uiteraard in de lijn van de historische bouwmeesters zoals wij ze kennen vanaf de middeleeuwse Keldermans en de Franc Maçons. De laatste grote beweging waarin creatie en vakmanschap samen gaan in de middeleeuwse traditie is de Arts and Crafts beweging, een naam als een programma, kunst en ambachtelijkheid. Ontstaan in 1850 in Engeland in concurrentie met de neogotiek.

Zij wilden de eenheid van ontwerpen en produceren, waarvan ze dachten dat die in de Middeleeuwen bestond, weer invoeren.

“TOEGEPASTE KUNST IS OOK KUNST”

De erfgenamen van deze stroming als Mies van der Rohe en Loos en de Duitse Bauhausbeweging zullen de scheiding tussen ontwerp en uitvoering weer invoeren. Dit had alles van doen met de vormelijke eenvoud en zuiverheid die pasten in de gemechaniseerde wereld.

Vertaald naar kunst en industrie was de grote paradox dat deze producten ver buiten het bereik van de arbeidersklasse lagen.

De meest gekende kunstenaar van deze stroming was Charles Rennie Mackintosh die de beroemde School of arts in Glasgow bouwde en alom gekend is omwille van zijn meubilair met uiterste verfijning en vakmanschap.

Bewegingen die eind 19<sup>de</sup> eeuw en begin 20<sup>ste</sup> eeuw deze basisfilosofie beleden (ontwerp en uitvoering), zijn de neogotiek, de art nouveau, de Wiener Werkstätte en de Wiener secession. De generatie van na 1850 blijft meestal vasthangen aan deze bewegingen. De bouwmeesters van rond de eeuwwisseling evolueren naar de Art deco.



*Mackintosh-stoel*

Alhoewel de vormtaal hier sterk vereenvoudigt naar elementaire vormen als lijn, cirkels, vierkanten, bol en kubus enz., blijven de ontwerpen toch nog verschuldigd aan de voorgaande stijlen en blijft het individuele vakmanschap overeind. Pas in bewegingen als de Stijl en zeker in de Bauhausstijl, wordt het *kunst en industrie*.

Het zal snel duidelijk worden waar het leven en werk van Van Huffel raaklijnen heeft met het bovenstaande.

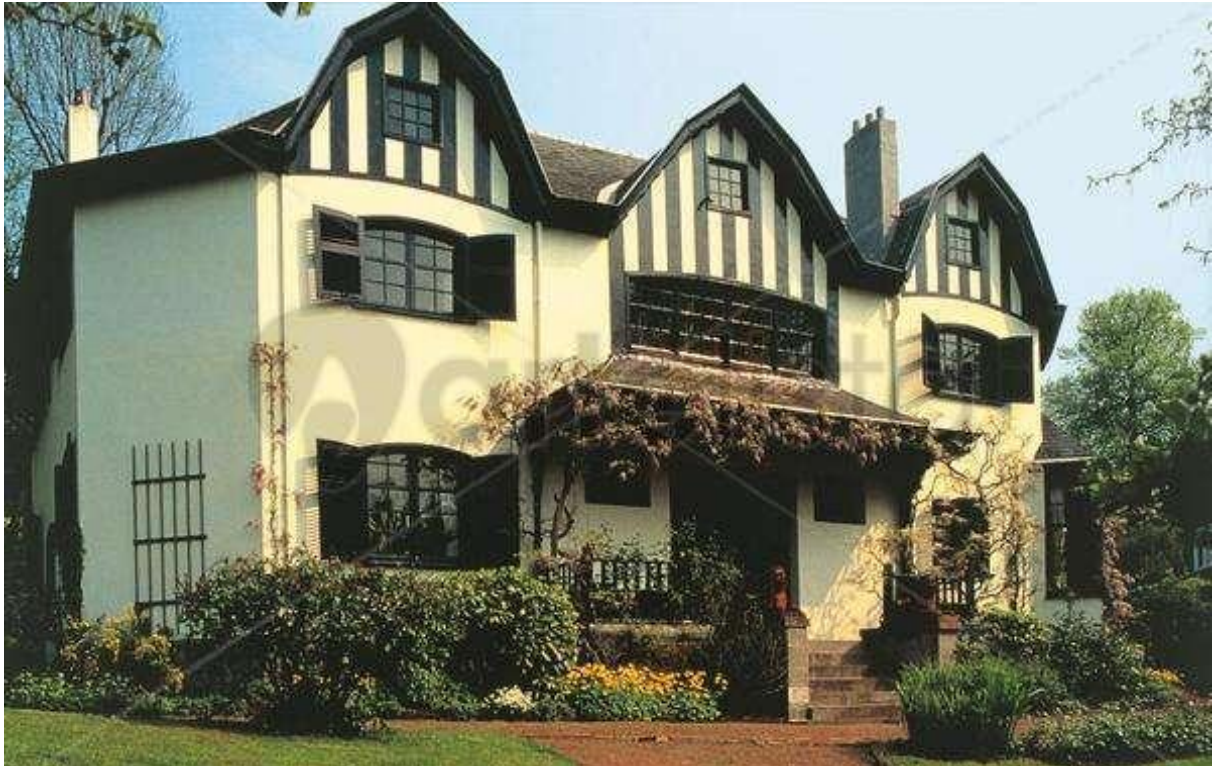
Architect Albert Van Huffel (°Gent 1877, +Brussel 1935) is vooral bekend om zijn levenswerk, de basiliek van Koekelberg.

Hoewel Van Huffel werd beschouwd als een van de boeiendste figuren van de tweede generatie modernisten (1<sup>ste</sup> generatie Horta, Van De Velde), komt hij pas in de publieke aandacht na een monografie, in 1983 uitgebracht door Marc Dubois, aangevuld met een grote overzichtstentoonstelling in het Gentse Designmuseum waar ook zijn archief wordt bewaard.

Met zijn generatiegenoten Leon Sneyers, Fernand Bodson en Antoine Pompe (allen geboren in 1877 en 1873) leverde hij een belangrijke bijdrage tot de evolutie van art nouveau naar functionalisme. Niet enkel is hij bekend als architect en ontwerper van meubels, maar ook zijn tapijten en borduurwerk worden internationaal gewaardeerd. Zowel zijn art nouveau-periode als zijn modernistische periode worden gekenmerkt door de synthese van architectuur, interieur en decoratieve kunsten die van zijn realisaties een totaalkunstwerk maakte.

Ook in deze Pamelse woning ervaren wij die superieure eenheid, ondanks het feit dat verschillende stijlen verstrengeld werden. De tactiliteit van de materialen (de tastbaarheid) realiseert een evenwicht in diversiteit. Hij stond in voor glas in lood, los meubilair, tapijten en textiel, haarden en verlichtingstoestellen enz.

Alvorens zich in 1912 als zelfstandig architect te vestigen volgde Van Huffel een opleiding schilderkunst, sierkunsten en architectuur aan de Gentse Koninklijke Academie voor Schone Kunsten. Hij brak deze opleiding af in 1901 en bekwaamde zich in meubel- en interieurontwerp bij de meubelmakerij Verbeke. Vanaf 1903 realiseerde hij zijn eerste werken voor het bouwbedrijf Van Herreweghe & De Wilde. In de kring *Kunst en Kennis* komt hij samen met afgestudeerden van de academie en komt in contact met de verschillende stijlen. In de woning *Bloemenwerf* in Ukkel, de eerste woning uit 1896 van Van De Velde, vindt hij de duidelijke invloed van Arts and Crafts.



*De woning 'Bloemenwerf' in Ukkel*

Ook in de woning aan de Brusselstraat zien wij die speelse combinatie van hout, baksteen en pleisterwerk en de invloed van de Bloemenwerf. Volgens mevrouw Van Cauwelaert, die na Joseph De Schepper en vóór de familie de Bethune het huis bewoonde, zou deze woning gebruikt zijn als referentie voor de opdracht van het ontwerp van de Basiliek van Koekelberg.

Het zou kunnen, maar de belangrijkste impuls werd ongetwijfeld gegeven door de maquette die Van Huffel zelf maakte. Het is een prachtig werkstuk van meer dan vijf meter lang. Ze is nog steeds te bewonderen in de kelderruimte van de Basiliek.

Deze maquette kreeg in 1925 de eerste prijs op de Internationale tentoonstelling van *Industriële en Decoratieve kunsten*. Het bewijs van zijn grote vakmanschap en de waardering die hij genoot, vinden wij in zijn benoeming als docent kunstnijverheid aan het Institut de la Cambre in 1926 en dit op vraag van Van De Velde himself. Groter waardering kan men zich niet inbeelden. De basiliek is het grootste art deco- gebouw ter wereld en de vijfde grootste kerk ter wereld. Om trots op te zijn. Spijtig genoeg heeft Van Huffel de voltooiing niet kunnen meemaken.



#### 4. Op ontdekking in de woning

De hoofdingang bestaat uit een dubbele deur met brandglazen die bloemen afbeelden, met daarboven een typische Arts en Kraft buitenluchter. Aan beide kanten van de hoofdingang vindt men twee ingebouwde natuurstenen banken. Hoger op het bordes van het balkon waakt een uil. Nog hogerop kan men de merkwaardige toren van het huis bewonderen, van waaruit je een fantastisch zicht hebt op de omgeving.



*Hoofdingang van het huis*



*Steen naast de hoofdingang van het huis waarin de naam van de architect staat gebeiteld.*



*Detail: de buitenluchter*



*Standbeeld van de uil*



*Ingebouwde stenen banken*

De meeste ramen op het gelijkvloers bevatten deels brandglas. Voornamelijk de afbeeldingen op de brandglazen in het bureel zijn interessant (zie afbeelding hieronder)



*Ramen uit brandglas (bureel) aan de rechterkant van de voorgevel*



*de linker zijgevel*



*Brandglas hoofdkeuken met de tekst (geïnterpreteerd): 'aan de dienstmeid scheelt het allemaal, of het zal braden of aanbakken'*



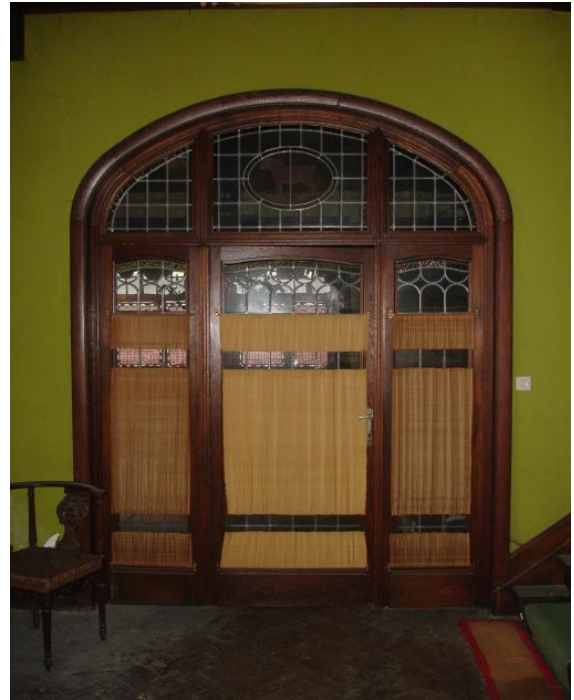
*Ramen uit brandglas (bureel) achtergevel van het huis.*

## **Het interieur**

Het interieur werd door architect van Huffel in Art Nouveau stijl ontworpen. Bepaalde meubelen, waaronder inbouwmeubelen, werden door De Coene-frères en/of Céline Dangote gemaakt. Vanuit de inkomhal vertrekt een grote eikenhouten trap naar boven. Links en rechts geven twee grote deuren vanuit de hal toegang tot de salon en het bureel. Deze twee plaatsen zijn, samen met de hal, te bezichtigen tijdens de Open Monumentdag. We merken nog op dat niet alle brandglazen werden teruggeplaatst om voldoende zonlicht in het huis binnen te laten.

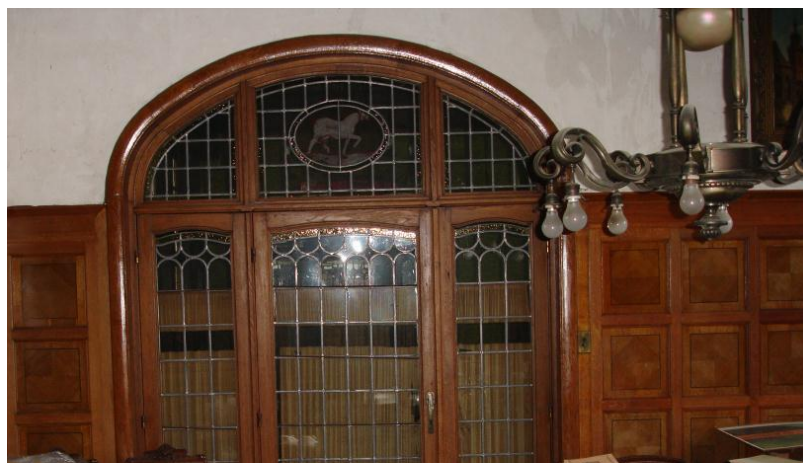


*De hal met eikenhouten trap*



*Deur tussen de hal en de salon*

*De brandglasramen in de salon*



*Bleke eikenhouten lambrisering in het bureel (Decoene)*





*Van boven naar onder:*

*Inbouwkast in bleke eik (Decoene)*

*Lambrisering en brandglas in het bureel*

*Trapleuning op het verdiep*



**Wij danken de familie de Béthune voor de gastvrijheid en de enthousiaste medewerking!**